



Novafos Spildevand Allerød A/S
Blokken 9
3460 Birkerød

Rådhuset
Signe Foverskov
4812 6592
sifo@alleroed.dk

Sagsnr. 19/6703
3. august 2021

Midlertidig udledningstilladelse

Forlængelse af tilladelse til midlertidig udledning fra separat regnvandssystem i kloakopland VasNOE-2 til Farremosen

Indledning

Allerød Kommune meddelte 2. august 2019 en tilladelse til midlertidig udledning fra separat regnvandssystem i kloakopland VasNOE-2 til recipienten Farremosen. Tilladelsen er gyldig jf. tilladelsens vilkår 2 i op til 2 år fra den er meddelt. Tilladelsen udløber derfor 1. august 2021.

Baggrunden for ovennævnte tilladelse var, at erhvervsområdet Farremosen, der dækker hele kloakopland VasNOE-2, udbygges inden forsyningsselskabets regnvandssystem kunne blive etableret med rensning og forsinkelse af vandet.

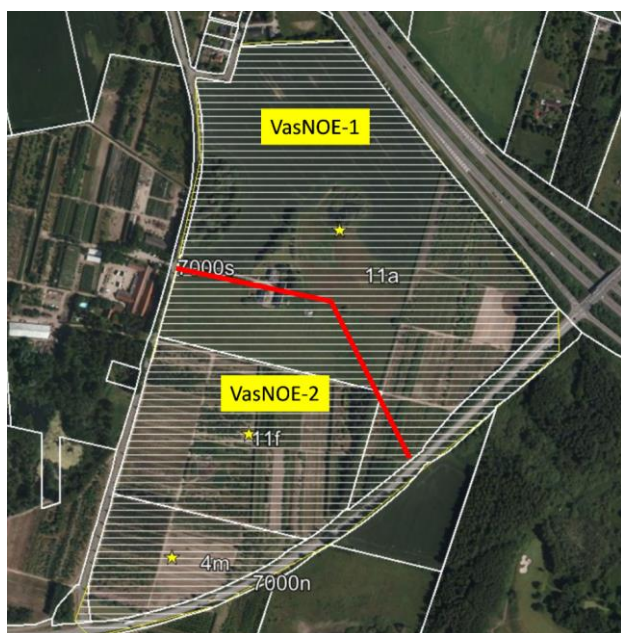
Arbejdet med at finde arealer til rensning og forsinkelse, herunder udarbejdelse af en robusthedsanalyse af Vassingerødløbet, er igangsat i samarbejde med Allerød Kommune. Det har dog ikke været muligt at færdiggøre robusthedsanalysen af Vassingerødløbet, således at rensningen og forsinkelsen kan anlægges, inden den midlertidige udledningstilladelse udløber.

Novafos Spildevand Allerød A/S har derfor den 16. marts 2021 indsendt en ansøgning om en forlængelse af den midlertidige udledningstilladelse til 1. januar 2023, hvor det forventes at myndighedskrav er fastlagt og anlægsarbejdet udført.

Baggrund

I henhold til Tillæg V til Allerød Kommunes Spildevandsplan 2013 skal overfladevand fra kloakopland VasNOE-2 afledes til vandløbsopland Mølleåen via Vassingerødløbet.

Kloakopland VasNOE-2 (16,3 ha) omfatter matrikelnumrene 4m, 11t, 11u, 11x, 11z, 55 og 56 i Vassingerød By, Uggeløse i det nyanlagte erhvervsområde Farremosen øst for mosen Farremosen (se Figur 1. Kloakopland VasNOE-2 og Figur 2). Regnvandssystemet anlægges i to etaper, hvor der i etape 1 er anlagt en regnvandsledning fra erhvervsområdet til recipient (Farremosen). Denne ledning forsyner i dag matriklerne 55, 56, 11t og 11z, dog er regnvandsstik til matrikel nr. 55 afproppet. Matriklerne 4m, 11u og 11x er ikke tilsluttet, men håndterer regnvand ved privat foranstaltning.



Figur 1. Kloakopland VasNOE-2, jf. tillæg V til Allerød Kommunes spildevandsplan 2013.



Figur 2. Matrikler omfattet af Kloakopland VasNOE-2.

Da erhvervsområdet udbygges inden forsyningsselskabets regnvandssystem er etableret med rensning og forsinkelse af vandet, stilles der, indtil forsyningsselskabet har etableret rensning og forsinkelse af vandet, krav til grundejerne om lokal rensning svarende til de kommende krav til forsyningsselskabets rensning, samt krav om maksimal udledning på 0,8 l/s/red. ha, som også stilles til forsyningsselskabet. Dette var en forudsætning for at kommunen i 2019 meddelte en tilladelse til Novafos til midlertidige udledning, og vil tilsvarende være en forudsætning for nærværende tilladelse til forlængelse af den midlertidige udledning. Vilkår om rensning og forsinkelse reguleres i kommunens tilslutningstilladelser til virksomhederne.

I etape 2 skal forsyningsselskabet anlægge central løsning til rensning og forsinkelse, så grundejerne kan nedlægge de lokale anlæg til rensning. Efter anlæg af etape 2 vil der i henhold til den gældende spildevandsplan for Allerød Kommune i eventuelt nye tilslutningstilladelser blive stillet krav til grundejerne om maksimal afledning svarende til 1 l/s/ha grundareal.

Lovgrundlag

Tilladelse til udledning af separat regnvand fra kloakopland VasNOE-2 til recipienten Farremosen meddeles efter miljøbeskyttelseslovens¹ § 28, stk. 1.

Jf. miljøbeskyttelseslovens § 78 a bortfalder tilladelsen, hvis den ikke har været udnyttet i 3 på hinanden følgende år.

Hvis anlægget ikke fungerer miljømæssigt forsvarligt, herunder ikke opfylder eller tilgodeser de krav, der er fastsat i tilladelsen, eller af hensyn til kommunens spildevandsplan, kan Allerød Kommune, jf. miljøbeskyttelseslovens § 30, påbyde, at der foretages den nødvendige forbedring eller fornyelse af spildevandsanlægget. Kan forureningen ikke afhjælpes, kan kommunen nedlægge forbud mod fortsat drift af anlægget. Kommunen kan endvidere ændre vilkår fastsat i tilladelsen, hvis de tidligere fastsatte vilkår må anses for utilstrækkelige eller u hensigtsmæssige.

Partshøring

Et udkast til afgørelse har været i høring fra 2. juli til 1. august hos ansøger samt hos ejer af matr. nr. 4f, Vassingerød By, Uggeløse, hvor

¹ Lovbekendtgørelse nr. 1218 af 25. november 2019 om miljøbeskyttelse

udledningsspunktet placeres. Der er ikke indkommet bemærkninger til høringsudkastet.

Allerød Kommunes afgørelse og vilkår

Allerød Kommune meddeler hermed tilladelse til midlertidig udledning af overfladevand fra regnvandssystemet i kloakopland VasNOE-2 til mosen Farremosen. Den midlertidige udledningstilladelse meddeles udelukkende for etape 1 som beskrevet ovenfor. I forbindelse med etape 2 skal der søges om ny udledningstilladelse.

Tilladelsen meddeles på følgende vilkår:

Generelt

1. Tilladelsen gælder afledning af separat regnvand fra kloakopland VasNOE-2 (16,3 ha).
2. Tilladelsen er gyldig til 1. januar 2023.
3. Der skal sikres uhindret adgang til anlægget af hensyn til drift, vedligeholdelse og tilsyn.
4. Der skal tinglyses adgangsret til kloakanlæg på privat grund, herunder adgang til servicering, renovering og udskiftning af anlægget.

Indretning

5. Afløb fra regnvandssystemet må maksimalt udgøre 0,8 l/s/red. ha svarende til 13,04 l/s ved fuld udbygning af området. Ved den nuværende tilslutningsgrad (tilslutning af matr. nr. 11t, 11z og 56) svarer det til 1,88 l/s.

Der skal etableres flowmåler på afløbet til monitorering af udledt mængde vand.

Drift

6. Udledningen må ikke give anledning til slam- og sandaflejringer eller flydestoffer og olie i synligt omfang i recipienten.
7. Udledningen må ikke give anledning til uæstetiske forhold i recipienten.
8. Enhver væsentlig driftsforstyrrelse, uheld eller spild, der kan give anledning til øget udledning af forurenende stoffer til recipient, skal straks meddeles tilsynsmyndigheden med kopi til Allerød Kommune.

Projektbeskrivelse

I lokalplan 3-392 fastlægges området øst for vejen Farremosen og nord for Nymøllevej til anvendelse til erhvervsområde.

I henhold til Tillæg V til Allerød Kommunes Spildevandsplan 2013 ligger det nye kloakopland VasNOE-2 i et separatkloakeret opland, hvor tag-, vej- og pladsvand enten nedsives eller renses og forsinkes inden det ledes til recipient. Såfremt dette ikke er muligt på den enkelte matrikel, skal forsyningsselskabet modtage og håndtere spildevandet. På baggrund af

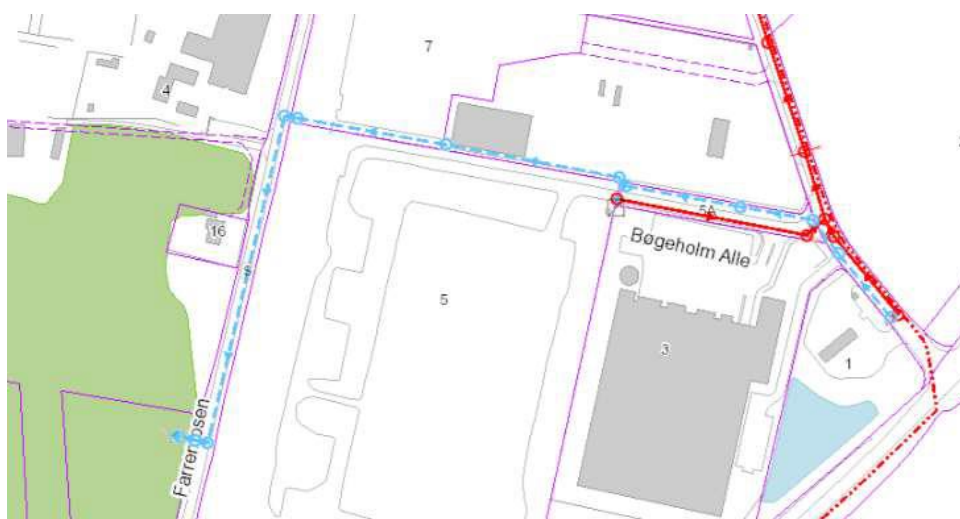
dette skal Novafos Spildevand Allerød A/S kloakere opland VasNOE-2 for regnvand.

Regnvandssystemet anlægges i to etaper, hvor der i etape 1 er anlagt en regnvandsledning fra kloakopland VasNOE-2 med udløb til recipienten Farremosen, hvorfra vandet løber videre til Vassingerødløbet. Udløbet er benævnt U1.35, og kommunen har den 2. august 2019 meddelt en midlertidig tilladelse til udledning. Tilladelsen udløber 2 år efter meddelelse.

Da udbygningen af erhvervsområdet er påbegyndt inden forsynings-selskabet har anlagt rensning og forsinkelse af vandet, er der i den midlertidige udledningstilladelse for etape 1 ikke stillet krav til forsynings-selskabet om central rensning og forsinkelse. I stedet er det pålagt grundejere at rense og forsinke vandet på de enkelte grunde, hvilket reguleres i tilslutningstilladelserne. For etape 1 stilles der krav til grundejerne om, at der maksimalt må afledes 0,8 l/s/red. ha til regnvandskloakken, samt at vandet skal renses inden afledning.

Der er i spildevandsplanen ikke stillet krav om maksimal afløbskoefficient, hvorfor det bidragende areal er fastsat af ansøger til maksimalt at svare til det totale oplandsareal for VasNOE-2 på 16,3 ha. Dermed bliver det samlede maksimale afløb i etape 1 fra oplandet 13,04 l/s ved et fuldt udbygget område.

Placeringen af regnvandskloak og udløb er vist i Figur 3.



Figur 3. Novafos' regnvandsledning til forsyning af VasNOE-2 med udløb til recipienten Farremosen.

I etape 2 skal Novafos etablere rensning og forsinkelse af regnvandet.

Arbejdet med at finde areal til rensning og forsinkelse er igangsat sammen med Allerød Kommune i en robusthedsanalyse af Vassingerødløbet. Robusthedsanalysen skal afgøre, om regnvandet permanent kan ledes igennem mosen Farremosen uden yderligere forsinkelse, end hvad der jf. spildevandsplanen vil blive pålagt de enkelte ejendomme (1 l/s/ha grundareal). Derudover vil robusthedsanalysen pege på en mulig placering for forsinkelse af regnvandet efter mosen Farremosen, samt hvor der kan etableres en renseløsning.

Det har ikke været muligt for Novafos og Allerød Kommune at færdiggøre robusthedsanalysen, således at rensningen og forsinkelsen kan anlægges inden den midlertidige tilladelse til udledning udløber 1. august 2021, hvorfor Novafos har ansøgt om forlængelse af den midlertidige tilladelse.

Udledningens påvirkning af recipienten

Indtil Novafos har etableret yderligere rensning og forsinkelse, vil det være et vilkår i grundejernes tilslutningstilladelser, at de skal opretholde rensning og forsinkelse, således at vandstrømmen, der er tilsluttet Novafos regnvandskloak, er rensset og forsinket til 0,8 l/s/red ha. Derved vil vandet, der udledes fra Novafos' regnvandskloak til recipienten Farremosen, ligeledes være rensset og forsinket til 0,8 l/s/red ha.

Novafos har beregnet den årlige maksimalt udledte mængde ved fuld udbygning og tilslutning af området ud fra en årsnedbør (fratrasket et initialtab på 0,1 mm). Nærmeste nedbørsmåler med tilstrækkelig lang observationsperiode er SVK-måler 5610 Stavnsholt Renseanlæg.

| | |
|---------------------------------------|---------------------------|
| Areal: | 16,3 ha |
| Årsnedbør: | 680 mm |
| Nettonedbør (initialtab på 0,1 mm): | 540 mm |
| Afløb fra området (0,8 l/s/red. ha.): | 13,04 l/s |
| Total afstrømning: | 88.038 m ³ /år |

Der er i spildevandsplanen ikke er fastlagt en maksimal afløbskoefficient, hvorfor det bidragende areal er fastsat af ansøger til maksimalt at svare til det totale oplandsareal for VasNOE-2 på 16,3 ha. De enkelte grundejere er i etape 1 stillet krav om, at udledningen forsinkes til 0,8 l/s pr. red. ha. Dermed bliver det samlede maksimale afløb 13,04 l/s ved et fuldt udbygget område. Når etape 2 er etableret, kan kravet lempes til 1 l/s/ha grundareal.

Da det tilsluttede vand er rensset inden tilslutning, jf. tilslutningstilladelser til de enkelte grundejere, forventes udledningen ikke at indeholde andre

stoffer, end hvad der sædvanligvis forekommer i regn- og overfladevand, der er rensset efter BAT (åbent vådt bassin eller tilsvarende rensning).

Egenkontrol og drift

Ifølge ansøgningen udtages der som udgangspunkt ikke prøver til egenkontrol af det udledte vands stofsammensætning.

Der er i dag etableret en målerbrønd inden udløbet til recipienten Farremosen, hvor der kan udtages vandprøver samt opsættes en flowmåler, hvis der er behov for det.

Afgørelsens grundlag

Som grundlag for afgørelsen ligger "Ansøgning om forlængelse af midlertidig udledningstilladelse til udløb fra separat regnvandssystem fra Faremosen" modtaget i kommunen 16. marts 2021 samt tidligere meddelt tilladelse dateret 2. august 2019 til midlertidig udledning fra separat regnvandssystem i kloakopland VasNOE-2 til Farremosen.

Ændringer i forhold til ansøgningen kræver skriftlig accept fra Allerød Kommune.

Spildevandsteknisk vurdering

Der er ansøgt om forlængelse af en tidligere meddelt tilladelse til midlertidig udledning, der bygger på en forudsætning om, at regnvandet renses og forsinkes på de enkelte ejendomme inden tilslutning til forsyningselskabets regnvandskloak. I tilslutningstilladelse til de enkelte virksomheder har Allerød Kommune vurderet, at afledningen med de stillede vilkår om rensning og forsinkelse svarende til naturlig afstrømning på 0,8 l/s/red.ha ikke vil påvirke recipienten Farremosen eller nedstrøms vandløb stofmæssigt eller hydraulisk. Tilsvarende vilkår vil blive indarbejdet i fremtidige tilslutningstilladelser, indtil forsyningselskabet har etableret central rensning og nødvendig forsinkelse.

Da de enkelte virksomheders afledning til forsyningselskabets regnvandsledning alle er eller vil blive mødt med vilkår om rensning og forsinkelse svarende til, at recipienten Farremosen eller nedstrøms vandløb ikke vil blive påvirket stofmæssigt eller hydraulisk, er det Allerød Kommunes vurdering, at den ansøgte udledningstilladelse ikke vil påvirke recipienten Farremosen eller nedstrøms vandløb stofmæssigt eller hydraulisk.

Recipienten Farremosen afvander til Vassingerødløbet i st. 0. Vassingerødløbet er fra st. 2647 omfattet af de statslige vandområdeplaner 2015-2021 med målsætningen *God økologisk tilstand*. Vassingerødløbet afleder til Hestetangs Å og videre i Mølleå-systemet

med afledning til Øresund. Hestetangs Å har ligeledes målsætningen *God økologisk tilstand*, mens Mølleåen er udpeget som *Stærkt modificeret*. Det er Allerød Kommunes vurdering, at tilladelsen ikke hindrer opfyldelse af de fastlagte miljømål.

Tilladelsen er midlertidig, og i forbindelse med den endelige tilladelse vil der blive gennemført en mere detaljeret analyse af forholdene.

NATURA-2000 og bilag IV-arter

Ifølge habitatbekendtgørelsens² § 6 og § 7, stk. 6, nr. 5 skal der, inden der meddeles tilladelse efter miljøbeskyttelseslovens § 28, foretages en vurdering af, om projektet i sig selv, eller i forbindelse med andre planer og projekter, kan påvirke et Natura 2000-område væsentligt.

Det fremgår desuden af habitatbekendtgørelsens § 10, at der ikke kan gives tilladelse, hvis det ansøgte kan beskadige eller ødelægge naturlige yngle- eller rasteplasser for de dyrearter, eller ødelægge de plantearter, der er optaget på habitatdirektivets bilag IV (bilag IV-arter).

Før der meddeles udledningstilladelse, skal der således foretages en vurdering af, om udledningen af separat regnvand i sig selv eller i forbindelse med andre planer eller projekter kan påvirke et Natura 2000-område eller bilag IV-arter væsentligt.

Nærmeste Natura 2000-område er nr. 137 Kattehale mose, der ligger ca. 1,3 km øst for udledningsspunktet i recipienten Farremosen. Kommunen vurderer, på baggrund af afstanden og på baggrund af, at dette Natura 2000-område ikke får tilført vand fra udledningen i recipienten Farremosen, at udpegningsgrundlaget for Natura 2000-området ikke vil blive påvirket af udledningen.

Natura 2000-område nr. 139 Øvre Mølleådal, Furesø og Frederiksdal Skov ligger ca. 1,5 km syd udledningsspunktet i recipienten Farremosen. Området omfatter den øvre del af Mølleådalen, Hestetangs Å, Vassingerødløbet, Furesø, Farum Sø, Bastrup Sø, Buresø, flere moser og løvskovene Ganløse Eged, Terkelskov og Frederiksdal Skov. Området består af habitatområde H123 og fuglebeskyttelsesområde F109. Udpegningsgrundlaget for området er våde og tørre naturtyper samt forskellige hvirvelløse dyr, padder og fugle. Det separate regnvand

² Bekendtgørelse nr. 1595 af 6. december 2018 om udpegning og administration af internationale naturbeskyttelsesområder samt beskyttelse af visse arter

udledes til recipienten Farremosen, der afleder vand til Natura 2000-område nr. 139.

Det er Allerød Kommunes vurdering, at udpegningsgrundlaget for Natura 2000-området, med den rensning og neddrosling af det separate regnvand, der sker på de enkelte virksomheder med tilslutning til systemet, ikke vil blive påvirket af tilladelsen.

Recipienten Farremosen er levested for padder og potentielt levested for arter af flagermus og er sandsynligvis raste- og levested for stor vandsalamander og spidssnudet frø, der er opført på habitatdirektivets bilag IV. Spidssnudet frø er i 2018 fundet i recipienten Farremosen og stor vandsalamander er i 2018 fundet på en lokalitet ca. 250 meter nord for recipienten Farremosen.

Da overfladevandet renses og neddrosles inden afledning til recipienten Farremosen, vil vandkvaliteten i mosen ikke ændres væsentligt. Det er derfor Allerød Kommunes vurdering, at raste- og levesteder for dyre- og plantearter på habitatdirektivets bilag IV ikke vil blive ødelagt som følge af udledningen.

Myndighedsforhold

Allerød Kommune er godkendende myndighed for udledninger fra spildevandsanlæg, der er ejet af et forsyningsselskab, og Miljøstyrelsen er tilsynsmyndighed.

Klagevejledning

Jf. miljøbeskyttelseslovens § 91 og spildevandsbekendtgørelsens³ § 18, stk. 1, 3. punkt, kan der klages over denne tilladelse, da den omfatter udledning af tag- og overfladevand fra befæstede arealer, der anvendes til parkering for mere end 20 biler.

Klageberettigede er jf. miljøbeskyttelseslovens § 98 ansøgeren og enhver, der har en individuel, væsentlig interesse i sagens udfald. Der kan desuden klages af visse institutioner og organisationer, som angivet i miljøbeskyttelseslovens §§ 99-100.

Hvis du ønsker at klage over afgørelsen, skal du klage til Miljø- og Fødevarerklagenævnet. Ansøger vil få besked, hvis andre klager over afgørelsen.

³ Bekendtgørelse nr. 1393 af 21. juni 2021 om spildevandstilladelser m.v. efter miljøbeskyttelseslovens kapitel 3 og 4

En eventuel klage skal indgives senest fire uger fra afgørelsen er offentligt bekendtgjort. Hvis klagefristen udløber på en lørdag eller helligdag, forlænges klagefristen til den følgende hverdag. Det betyder, at klagen skal indgives **senest den 31. august 2021**.

Der klages via Klageportalen, som findes via www.naevneneshus.dk, www.borger.dk eller www.virk.dk. Der logges på klageportalen med NemID. En klage er indgivet, når den er tilgængelig for Allerød Kommune i klageportalen. Der skal betales et gebyr for at klage. Gebyret er 900 kr. for borgere og 1.800 kr. for virksomheder, foreninger, organisationer og offentlige myndigheder.

Hvis Allerød Kommune fastholder afgørelsen, sender kommunen klagen videre til behandling i klagenævnet. Klager får besked om videre-sendelsen.

Miljø- og Fødevareklagenævnet afviser klagen, hvis den er sendt uden om Klageportalen, med mindre klager forinden er blevet fritaget for brug af klageportalen. Hvis du ønsker at blive fritaget for at bruge Klageportalen, skal du sende en begrundet anmodning til Miljø- og Fødevareklagenævnet. Nævnet afgør herefter, om du kan fritages for at bruge klageportalen. Se betingelser for at blive fritaget på www.naevneneshus.dk.

Tilladelsen kan udnyttes inden en eventuel klage er afgjort, medmindre klagemyndigheden bestemmer andet. Men udnyttelse af tilladelsen vil i så fald ske for egen regning og risiko. Klagemyndigheden kan til enhver tid ændre eller ophæve en påklaget tilladelse.

Ifølge § 101 i miljøbeskyttelsesloven kan afgørelsen endvidere prøves ved domstolene. Søgsmål skal være anlagt inden 6 måneder efter, at afgørelsen er meddelt.

Allerød Kommune gør opmærksom på, at der til enhver tid er mulighed for aktindsigt i sagen.

Venlig hilsen

Niels Erik von Freiesleben
Miljøchef
Natur og Miljø

Signe Foverskov
Miljømedarbejder
Natur og Miljø

Kopi af tilladelsen sendes til:

- Birkholm Planteskole A/S: CVR-nr. 14750290
- Danmarks Naturfredningsforening: dnalleroed-sager@dn.dk
- Danmarks sportsfiskerforbund: post@sportsfiskerforbundet.dk;
lbt@sportsfiskerforbundet.dk; nordkysten@sportsfiskerforbundet.dk
- Ferskvandsfiskeriforeningen for Danmark: nb@ferskvandsfiskeriforeningen.dk
- Danmarks Fiskeriforening: mail@dkfisk.dk
- Dansk Ornitologisk Forening; natur@dof.dk; alleroed@dof.dk
- Friluftsrådet; nordsjaelland@friluftsradet.dk
- Styrelsen for Patientsikkerhed; stps@stps.dk

Bilag 1:

Ansøgning om forlængelse af midlertidig udledningstilladelse til udløb fra separat regnvandssystem fra Faremosen

Allerød Kommune
Bjarkesvej 2
3450 Allerød

Ansøgning om forlængelse af midlertidig udledningstilladelse til udløb fra separat regnvandssystem fra Faremosen

Resumé

Novafos A/S ansøger, på vegne af Allerød Spildevand A/S, om forlængelse af midlertidig udledningstilladelse (af 2. august 2019) til udløb fra separat regnvandssystem fra nyanlagt erhvervsområde i Farremosen.

Side 1 | 4

Erhvervsområdet Farremosen er kloakeret som resultat af lokalplan 3-392. Der er i dag etableret forsyning af de bebyggede matrikler i kloakopland VasNOE1, omtalt som etape 1 i midlertidig udledningstilladelse af 2. august 2019. Arbejdet med at finde arealer til rensning og forsinkelse er igangsat i samarbejde med Allerød Kommune. Det har dog ikke været muligt for Novafos og Allerød Kommune at færdiggøre Robusthedsanalysen af Vassingerødløbet således at rensningen og forsinkelsen kan anlægges (etape 2 i midlertidig udledningstilladelse af 2. august 2019) inden den midlertidige udledningstilladelse udløber.

S20-0266
D21-065091

Der ansøges derfor om en forlængelse af den midlertidige udledningstilladelse af 2. august 2019 til 01. januar 2023, hvor det må forventes at myndighedskrav er fastlagt og anlægsarbejdet udført.

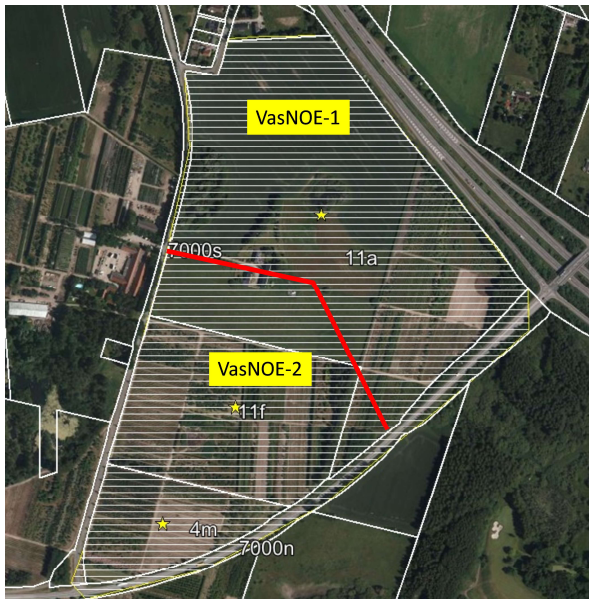
Oplandsbeskrivelse

Kloakopland VasNOE2 består af matrikel 55, 56, 11t, 11u, 11y, 11x, 11z og 4 m i Vassingerød By, Uggeløse. I alt 16,3 ha.

Området er ifølge Fingerplan 2013 og 2017 udlagt til virksomheder med særlige beliggenhedskrav, samt transport- og distributionserhverv.

Området er i dag forsynet, dog er regnvandsstikket til matrikel 55 afproppet, da matriklen er ubebygget.

I dag renses og forsinker alle matrikler regnvandet til 0,8 l/s/red ha. inden Novafos modtager vandet.



Figur 1. Kloakopland VasNOE2, jf. Tillæg V i Allerød Kommunes Spildevandsplan 2013.

Rensning og forsinkelse

Novafos har i etape 1 anlagt en regnvandsledning fra erhvervsområdet til mosen Faremosen, hvor vandet strømmer videre i Vassingerødløbet. Dette er sket med baggrund i en midlertidig udledningstilladelse af 2. august 2019.



Figur 2. Novafos' regnvandsledning til forsyning af VasNOE2 med udløb til Faremosen mosen.

I den midlertidige udledningstilladelse af 2. august 2019, angives en etape 2 i anlægsfasen, hvor der anlægges rensning og forsinkelse.

Arbejdet med at finde areal til rensning og forsinkelse er igangsat sammen med Allerød Kommune i en Robusthedsanalyse af Vassingerødløbet. Robusthedsanalysen skal afgøre om regnvandet permanent kan ledes igennem Faremosen mosen, og dermed hvor der skal etableres en renseløsning. Derudover vil Robusthedsanalysen pege på en mulig placering for forsinkelse af regnvandet.

Det har ikke været muligt for Novafos og Allerød Kommune at færdiggøre Robusthedsanalysen af Vassingerødløbet således at rensningen og forsinkelsen kan anlægges inden den midlertidige udledningstilladelse udløber.

Der ansøges derfor om en forlængelse af den midlertidige udledningstilladelse af 2. august 2019 til 01. januar 2023, hvor det må forventes at myndighedskrav er fastlagt og anlægsarbejdet udført.

Påvirkninger

Det er et vilkår i grundejernes tilslutningstilladelser at de skal opretholde rensning og forsinkelse indtil Novafos kan etablere rensning og forsinkelse. Således er vandet til Farremosen mosen og Vassingerødløbet fortsat rensat og forsinket til 0,8 l/s/red ha.

Den årlige udledte mængde fra udløbet er udregnet ud fra en årsnedbør (fratrasket et initialtab på 0,1 mm). Nærmeste nedbørsmåler med tilstrækkelig lang observationsperiode er SVK-måler 5610 Stavnholt Renseanlæg.

| | |
|--|------------|
| Areal: | 16,3 ha |
| Årsnedbør: | 680 mm |
| Nettonedbør (initialtab på 0,1 mm): | 540 mm |
| Afløb fra området (0,8 l/s/red. ha.): | 13,04 l/s* |

**Ved fuld udbygning af området.*

Da der i spildevandsplanen ikke er fastlagt en maksimal afløbskoefficient, medfører det, at det bidragende areal fastsættes til 16,3 ha. De enkelte grundejere er stillet krav om at udledningen forsinkes til 0,8 l/s pr. red. ha., indtil kravet lempes til 1 l/s/ha, når etape 2 er etableret.

| | |
|-----------------------------|---------------------------|
| Total afstrømning | 88.038 m ³ /år |
| Maksimal afstrømning | 47 m ³ /time |

Udledningen forventes ikke at indeholde andre stoffer end hvad der sædvanligvis forekommer i regn- og overfladevand, der er rensat efter BAT (åbent vådt bassin eller tilsvarende rensning), jf. tilslutningstilladelser, og renseforanstaltninger hos den enkelte grundejer

Egenkontrol og drift

Der udtages som udgangspunkt ikke prøver til egenkontrol af det udledte vands stofsammensætning.

Der er i dag etableret en målerbrønd inden udløbet til Farremosen, hvor der kan tages prøver fra samt hvis der er behov for det opsættes en flowmåler.

Novafos A/S forudsætter ved sin overholdelse af tilladelsens krav vedr. maksimal udledning og udledningens indhold af forurenende stoffer, at Allerød Kommune fører et effektivt tilsyn med overholdelsen af de tilslutningstilladelser, der er meddelt til de kloakerede ejendomme i oplandet til udledningen, såvel de eksisterende som kommende ejendomme. Novafos A/S har fortsat ikke renseløsning og bassinvolumen til forsinkelse af regnvandet og er derfor afhængig af Allerød Kommunes tilsyn med de kloakerede ejendommers overholdelse af tilslutningstilladelse.